

HEINÄVESI
**Valamo-Papinniemi-Suurijärvi-Karvio-
Viitalahti-Kypäräjärvi alueiden
rantayleiskaavan
muinaisjäännösselvitys
2018**



**Hannu Poutiainen
Timo Sepänmaa
Timo Jussila**



Tilaja: Ramboll Finland Oy

Sisältö

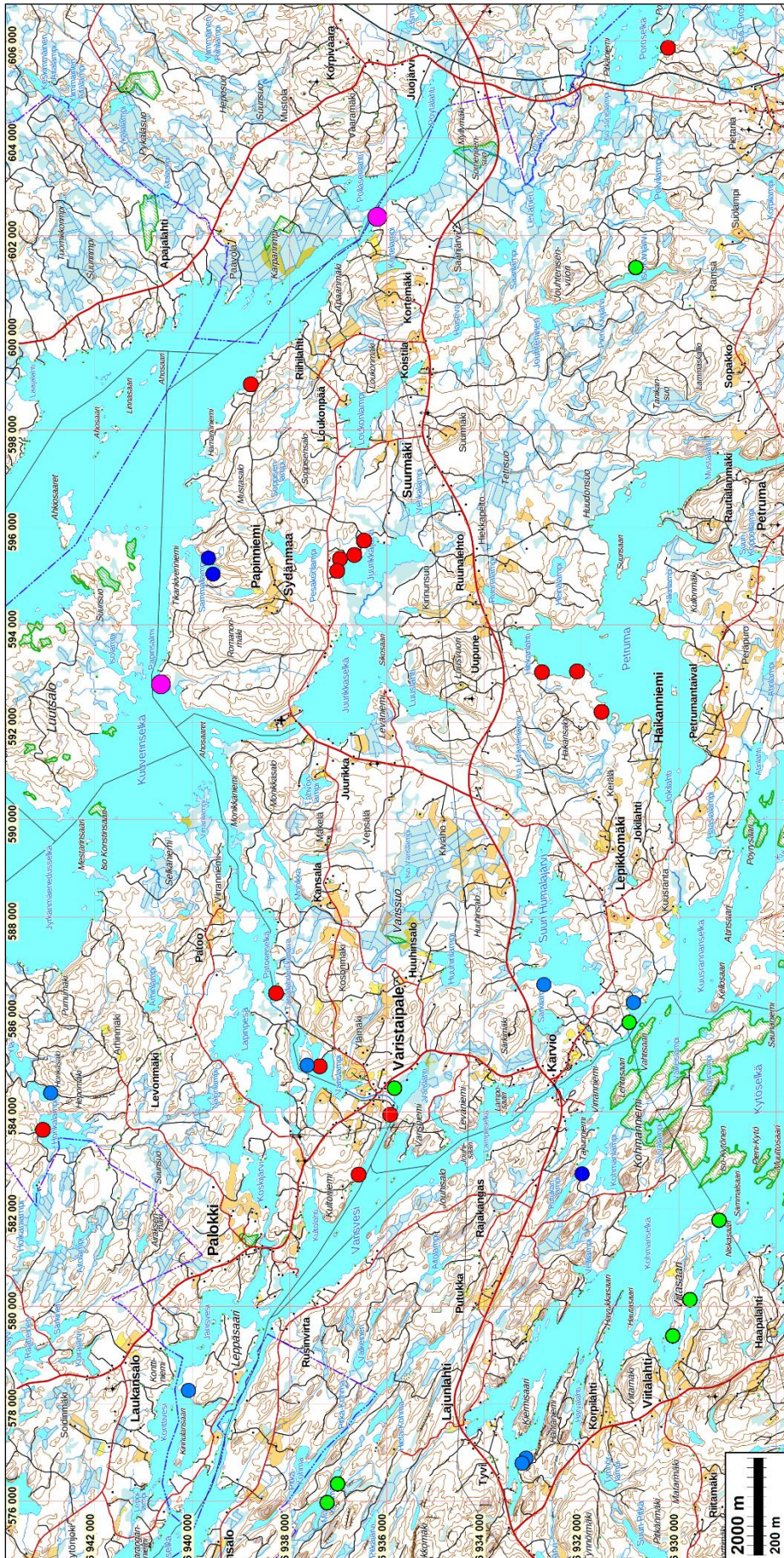
Perustiedot	2
Yleiskartat	3
Muinaisjäännösselvitys	4
Tulos	6
Lähteet	6
Kuvia	6
Muinaisjäännökset	8
1 HEINÄVESI JOKINIEMI	8
2 HEINÄVESI JOKINIEMI E	10
3 HEINÄVESI KALETTOMANNIENMI	11
4 HEINÄVESI TIILIRUUKKI	12

Kansikuva: Uusien rakennuspaikkojen aluetta Juojärven Papinniemen alueella.

Perustiedot

- Alue:* Heinävesi, Valamo-Papinniemi-Suurijärvi-Karvio-Viitalahti-Kypäräjärvi rantayleiskaavojen uudet rakennuspaikat.
- Tarkoitus:* Selvittää sijaitseeko kaavan päivityksen uusilla rakennuspaikoilla kiinteitä muinaisjäännöksiä tai muita suojeltavaksi arvioitavia kulttuurihistoriallisia jäännöksiä.
- Työaika:* Maastotyö 7.7. – 8.7.2018.
- Kustantaja:* Ramboll Finland Oy.
- Tekijät:* Mikroliitti Oy, Maastotyö Hannu Poutiainen ja Timo Sepänmaa. Raportin koostaminen Johanna Rahtola ja Timo Jussila. Esityö Jussila.
- Aikaisemmat tutkimukset:* Piritta Häkälä inventointi 2015 (vain Kalettomanniemen alue).
- Tulokset* Muinaisjäännösselvityksen maastotöissä löytyi kolme ennestään tuntematonta kiinteää muinaisjäännöstä. *Jokiniemi (raportissa nro 1)* laaja raivausröykkiöalue ja historiallisen ajan asuinpaikka, *Jokiniemi E (nro 2)* kaksi hiilimiilua ja *Tiiliruukki (nro 4)* historiallisen ajan uuninjäännös. Esiselvityksessä todettiin uudella rakennuspaikalla yksi ennestään tunnettu kiinteä muinaisjäännös, tervahauta *Kalettomanniemi (nro 3, muinaisjäännöstunnus:100002957)*.
- Selityksiä:* Koordinaatit ja kartat ovat ETRS-TM35FIN koordinaatistossa. Kartat ovat Maanmittauslaitoksen maastotietokannasta heinäkuussa 2018, ellei toisin mainittu. Muinaisjäännösrekisteri on tarkastettu 08/2018. Valokuvia ei ole talletettu mihinkään viralliseen arkistoon, eikä niillä ole mitään kokoelmastunusta. Valokuvat ovat digitaalisia ja ne ovat tallessa Mikroliitti Oy:n serverillä.

Yleiskartat



Arkeologista selvitystä varten uusien rakennusalueiden muinaisjäännös-potentiaali arvioitiin karttojen ja laserkeilausaineiston perusteella. Potentiaalisiksi arvioidut alueet tarkastettiin maastossa.

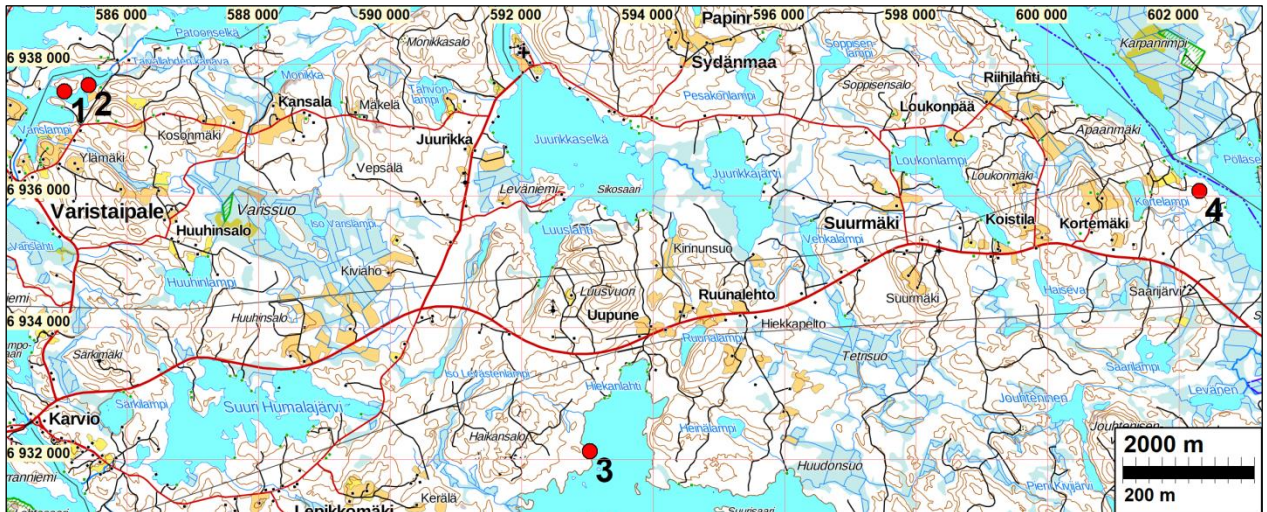
Punainen ja sinipunainen pallo= potentiaalinen maasto, syytä tarkastaa maastossa

Sininen = mahdollisesti potentiaalinen tai ei niin kovin potentiaalinen.

Vihreä = oletettavasti ei suurta potentiaalia, ei aiheellista tarkistaa maastossa

Arvio on alueellinen ja suhteellinen eli "punainen" vaikuttaa kartalta katsottuna potentiaalisemmalta maastolta kuin "sininen".

Pisteinä on merkitty uusien rakennusalueiden keskipiste. Niiden laajuus vaihtelee yhdestä muutamaankin rakennuspaikkaan.



Uusien rakennuspaikkojen muinaisjäännösselvityksen tulos.

Muinaisjäännökset punaisilla palloilla: 1) Jokiniemi, 2) Jokiniemi E, 3) Kalettomanniemi, 4) Tiiliruukki.

Muinaisjäännösselvitys

Heinäveden kunnalla on tekeillä Valamo- Papinniemi-Suurijärvi-Karvio-Viitaila-Kypäräjärvi alueen rantayleiskaavan päivittäminen. Hankkeen kaavakonsultti Ramboll Finland Oy tilaisi päivitetävän kaavan uusien rakennuspaikkojen muinaisjäännösselvityksen Mikrolliitti Oy:ltä.

Heinäveden kunnan asettamassa tarjouspyynnössä uusien rakennuspaikkojen maastotöille, eli maastossa tehtävälle tutkimukselle oli varattu yksi henkilötyöpäivä. Tarjouspyynnön mukaan päivän aikana maastossa tarkastettavat kohteet valitsee tutkimuksen tekevä arkeologi.

Muinaisjäännösten löytymisen kannalta potentiaaliset ja maastossa tarkastettavat uudet rakennusalueet arvioitiin maastokarttojen, historiallisten karttojen (1840-luvun pitäjänkartat) ja laserkeilausaineiston perusteella (Jussila). Myös paikannimistöön kiinnitettiin arvioinnissa huomiota. Alueen ennestään tunnetut muinaisjäännökset selvitettiin Museoviraston muinaisjäännösrekisteristä.

Selvityksessä todettiin että yksi kiinteä muinaisjäännös *Kalettomanniemi* sijoittuu uudelle rakennuspaikalle. Tämän lisäksi arvioitiin 16 muuta uutta rakennuspaikan aluetta sellaisiksi, että ne olisi hyvä tarkastaa maastossa. Maastossa tarkastettavat alueet ja niiden luokittelu on esitetty kartta sivulla 3.

Vanhoilta kartoilta katsottiin voiko uusille rakennuspaikoille sijoittua vanhoja merkittäviä rajamerkkejä tai autoituneita vanhoja talonpaikkoja. Niiden perusteella pyrittiin myös arvioimaan tehtyjen havaintojen ajoitusta ja suojelustatusta (kuten kohteen 1 rökkiöalue).

Potentiaalisiksi arvioituja rakennuspaikkoja todettiin olevan niin runsaasti, että yksi henkilötyöpäivä maastossa ei riittäisi toisistaan etäällä sijaitsevien rakennuspaikkojen tarkastamiselle mitenkään. Aikaa kuluisi runsaan puoleisesti pelkästään jo siirtymisiin kovin hajallaan ja laajalla alueella sijaitsevien kohteiden välillä. Rambollin kanssa käydyn keskustelun jälkeen maastotöihin varattiin sitten aikaa kaikkiaan kaksi henkilötyöpäivää kahden arkeologin työryhmälle. Maastotyön tekivät Hannu Poutiainen ja Timo Sepänmaa 7.7. – 8.7.2018 tutkimuksen kannalta erinomaisissa olosuhteissa.

Maaston muinaisjäännöspotentiaalisuuden arvioiminen kartan ja laserkeilausaineiston perusteella on varsin subjektiivista, suurelta osin kokemusperäistä. Laserkeilausaineistosta voidaan nähdä joitain muinaisjäännöstyyppisiä, kuten tervahautoja ja hiilimiiluja, mutta tälle alueelle tyypilliset ja mahdolliset esihistorialliset asuinpaikat sekä röykkiöt eivät siinä yleensä erotu. Kartan ja laserkeilausaineiston perusteella voidaan yrittää arvioida sitä, onko maaston topografia hyvä tai vähemmän hyvä kivikautiselle asuinpaikalle. Voidaan myös arvioida jossain määrin pintamaaperän laatua ja sen sopivuutta asuinpaikoille. Röykkiöitä – kuten lapinraunioita – voidaan havaita vain maastossa. Niitä voi olla loivilla tai jyrkillä rannoilla kallio tai maapohjilla – niiden sijainnin ennakoarviointi on mahdotonta.

Maaston muinaisjäännöspotentiaalinen ennakoarvioinnissa on siis riskinsä. Joskus ”huonoksi” arvioitu maasto onkin paikan päällä nähtynä ”hyvää” ja paikalta löytyy muinaisjäännös. Samoin päinvastoin, ”hyväksi” arvioitu maasto onkin ”kelvotonta”. Sen topografia olisi oiva, mutta maapereä kivikkoa jossa tuskin on voitu asua.

Tässä tapauksessa potentiaalisuuden ennakoarviointi oli paikallista ja suhteellista. Se tehtiin vertaamalla uusien rakennusalueiden kartta- ja korkeusmallikuvia keskenään ja alueiden sopivuutta tälle alueelle tyypillisille muinaisjäännöksille eli esihistoriallisille asuinpaikoille. Uusien rakennusalueiden ulkopuolella voi olla ”vielä sopivampia” maastoja.

Tarkastettavien uusien rakennuspaikkojen valinta on siis muinaisjäännösten löytämisen kannalta löyhään todennäköisyyteen perustuva ja väistämättä jossain määrin sattumanvaraista. Kuitenkin tätä inventointia voidaan pitää perusteltuna otostutkimuksena ja sellaisena suhteellisen kattavana (50% uusista RA-alueista tarkastettiin). Käytettävissä ollen ajan vähyyden takia saarissa olevat rakennuspaikat jätettiin suosiolla arvioimatta ja siten myös tarkastamatta.

17 uutta rakennusaluetta (joilla 1 tai useampi rakennuspaikka) tarkastettiin maastossa. Muuta aluetta ei katsottu lainkaan. Monella rakennuspaikalla riitti lyhytaikainen maaston tarkastelu jossa todettiin maaston olevan kuitenkin sellaista, että siellä tuskin on mitään löydettävissä. Joillain paikoin tehtiin tarkempaa havainnointia, koekuoppia ja käsikairauksia.

Muinainen Saimaa on seudulla ulottunut korkeimmillaan n. 91 m korkeustasolle. Varisveden, Kermajärven ja Petruman rannoilla esihistoriallisia, rantasidonnoisia muinaisjäännöksiä voi siten löytää n. 92 m korkeustason ja nykyrannan tasoa n. 2 m korkeamman tason väliltä. Aivan nykyrannasta esihistoriaa ei voi löytää. Siten hyvin alavat ranta-alueet eivät ole muinaisjäännöksille potentiaalisia. Juojärven puolella vedentaso on ollut nouseva kunnes Palokin uoma on puhjennut jossain esihistorian vaiheessa. Sen jälkeen vesi on saattanut hieman laskea, mutta se on sitten ollut lievästi nouseva tutkimusalueen osalta ja ollut lopun esihistoriallista aikaa lähellä nykyistä tasoa. Juojärven puolella esihistoriaa voi löytää vain nykyisen rannan tuntumasta ja hieman sen yläpuolelta (1-3 m nykyisen vedentason yläpuolelta). Rannansiirtymisen perusteella voidaan siis Saimaan puolella jättää tarkastamatta alavat rannat ja Juojärven puolella jyrkät ja korkeat. Pienjärvet, joille em. suurjärvet eivät ole ulottuneet ovat nykyiset rannat (1-2 m veden tason yläpuolella) siltä osin mahdollisia pyyntikulttuurin muinaisjäännöksille.

Maaston korkokuva ja maapohja vaihtelevat huomattavasti eri paikoilla, kuten myös puusto ja aluskasvillisuus. Yleisluonteisesti voidaan todeta, että esim. esihistoriallisille pyyntikulttuurien asuinpaikoille tyypillisiä hiekkamaita tarkastetuilla rakennuspaikoilla oli vain vähän ja suppealaisina. Enimmäkseen alueen ja myös uusien rakennuspaikkojen maasto on kivikkoista, jonkin verran on myös kallioalueita.

Tulos

Arkeologisessa selvityksessä todettiin neljä kiinteää muinaisjäännöstä uusien rakennuspaikkojen kohdalla tai välittömässä läheisyydessä.

Maastotöissä löytyi kolme ennestään tuntematonta kiinteää muinaisjäännöstä *Jokiniemi (raportin nro 1)* laaja raivausröykkiöalue ja historiallisen ajan asuinpaikka, *Jokiniemi E (nro 2)*, kaksi hiilimiilua ja *Tiiliruukki (4)* historiallisen ajan uuninjäännös.

Esiselvityksessä todettiin uuden rakennuspaikan läheisyydessä yksi ennestään tunnettu kiinteä muinaisjäännös *Kalettomanniemi*, tervahauta (*nro 3*) (*muinaisjäännöstunnus:1000029574*).

28.8.2018

Hannu Poutiainen
Timo Sepänmaa

Lähteet

Heinäveden Pitäjänkartta vuodelta 1847. (Heinävesi 4221 02, 03, 05, 06 ja 08). Maanmittauslaitos

Mikkelin lääni. Tietosanakirja - Osakeyhtiön kustantaman Suomenmaa –teoksen VI osan karttaliite. Tehty Maanmittaushallituksessa v. 1924.

Peruskartat vuosilta 1974–1988: Karvio 4221 05, Luutsalo 2122 06 ja Ruunalehto 2221 08). Maanmittauslaitos.

Thilen G. (toim.) 1852-1856: Kuopion läänin kartta. Ensimmäinen osa- Savon ja Hämeenmaa. Suomalaisen Kirjallisuuden Seuran Toimituksia 22:s osa.

Kuvia



Vasen kuva: Maastoa Pölläsenlahden lounaisrannan rakennuspaikalla. Oikea kuva: Rakennuspaikan maastoa Riihilahden pohjoispuolella.



Vasen kuva: Rakennuspaikan maastoa Juutikkalanjärven itärannalla. Oikea kuva: Suunniteltua rakennustonttia Juojärven kaakkoisosan lounaisrannalla, Lappalanlahden seudulla.



Vasen kuva. Rakennuspaikan maastoa Poroselän lounaisrannalla. Oikea kuva: Arkeologi Timo Sepänmaa tutkimassa koekuoppaa Poroselän lounaisrannan rakennuspaikalla.



Rakennuspaikan maastoa Kuuverinselän etelärannalla Papinsalmen tuntumassa. Vasen kuva: Rakennuspaikan maastoa Petruman luoteisrannalla Hiekanlahden tuntumassa.

Muinaisjäännökset

1 HEINÄVESI JOKINIEMI

Mj. tunnus: uusi kohde
 Status: kiinteä muinaisjäännös
 Tyyppi: työ- ja valmistuspaikka ja asuinpaikka, raivausröykkiöt
 Ajoitus: historiallinen aika

Koordin: N: 6937577 E: 585052 Z: 100–110

Tutkijat: Sepänmaa & Poutiainen inventointi 2018

Huomiot: Poutiainen 2018:

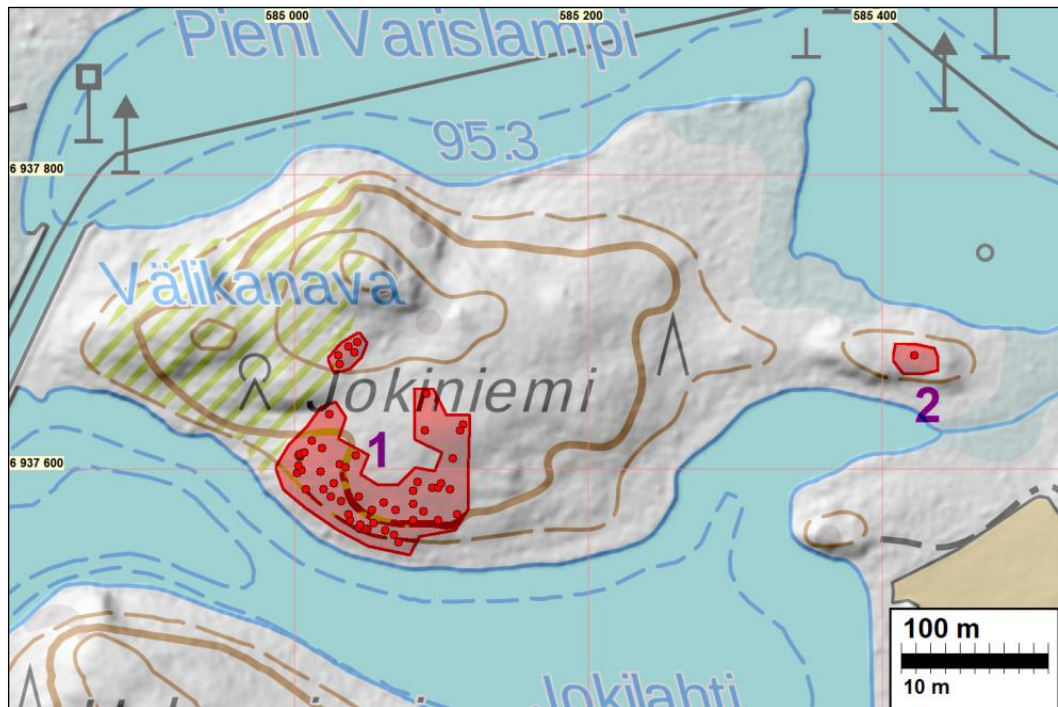
Kyseessä on laajahko raivausröykkiöalue Varislammen pohjoisosan niemessä. Alueella on ainakin 50 kiviröykkiötä. Ne ovat kooltaan noin 1x1 m – 4x4 m ja yleensä korkeudeltaan 0.5 – 1 m. Valtaosa on maapohjalla, mutta joitain on kasattu myös kivien päälle tai niiden kupeeseen. Osa röykkiöistä on aivan rannan tuntumassa, osa loivasti kohoavan mäen laella. Mäellä, jokseenkin röykkiöalueen keskivaiheilla, on rakennuksen jäännöksiä. Niistä toisessa on näkyvissä seinän perustusta (noin 6x4 m) ja sen nurkassa vajaan 2 m kanttiinsa oleva kiviröykkiö, todennäköinen uunin jäännös. Lähistöllä on toinen röykkiö, sekä todennäköisesti uuninjäännös. Sen vieressä on maakuoppa, mahdollisesti kellari.

Muinaisjäännöksen aluerajaus on alustava. Käytettävissä olleen ajan puitteissa ei ollut mahdollista etsiä kaikkia alueen mahdollisia raivausröykkiöitä tai muita muinajäännöksiä. Esim. edellä mainitut rakennuksen jäännökset eivät erotu maastossa kovinkaan hyvin, joten myös niitä tai vastaavanlaisia rakenteita saattaa olla alueella enemmänkin. Pitäjänkartalle vuodelta 1847 (4221 05 ja 4221 06 Heinävesi) paikalle ei ole merkitty rakennuksia tai muuta mikä selittäisi maastossa tehdyt havainnot. Myöskään vuosien 1974 ja 1988 (4221 06 Karvio) peruskartoilla paikalla ei ole rakennuksia, tai muita maankäytöstä kertovia merkintöjä. Vanhoissa yleiskartoissa v. 1856 ja v. 1924 ei ole merkintöjä tällä kohdalla.

Kohdetta on syytä pitää kiinteänä muinajäännöksenä.



Ote pitäjänkartasta v. 1847. Röykkiöt sijoittuvat sen päälle piirretyn sinipunaisen suorakaiteen sisälle. Kartassa ei ole asutusta sillä kohdalla.



1. Jokiniemi röykkiöt merkitty punaisin pistein.
2. Jokiniemi E hiilimiilu punaisella pisteellä. Muinaisjäännösalueen rajaukset punaisella.



Ote peruskartasta vuodelta 1974 (4221 06 Karvio)

Kartalle ei ole merkitty asutusta tai muuta mikä sellittäisi paikalla tehdyt havainnot.



Raivausröykkiö.



Raivausröykkiötä.



Rakennuksen perustuksia kairan etupuoella.
Takana kiviröykkiö, todennäköinen uuninjään-
nös.

2 HEINÄVESI JOKINIEMI E

Mj. tunnus: uusi kohde
 Status: kiinteä muinaisjäänös
 Tyyppi: työ- ja valmistuspaikat, hiilihauta (2 kpl)
 Ajoitus: historiallinen aika

Koordin: N: 6937677 E: 585422 Z:99

Tutkijat: Sepänmaa & Poutiainen inventointi 2018.

Huomiot: Sepänmaa 2018:

Kivikkoisen itä-länsi – suuntaisen hiekkamoreeniharjanteen laella kaksi suorakai-
 teen muotoista hiilihautaa. Alueen koko noin 20 x 10 m.

Alueelta on muutama vuosi sitten kaadettu metsä ja alue on äestetty. Äestäminen
 on vaurioittanut hiilihautoja. Alueella on nyt hyvin tiheää ja korkeaa pensas- ja ruo-
 hokasvillisuutta.

Kartta sivulla 9 raportin kohteen nro 1 yhteydessä.



Kuvassa hiilihauta korkean pensaikon ja tiheän aluskasvillisuuden keskellä. Kuvattu itäisemmän itäpäästä länteen.

3 HEINÄVESI KALETTOMANNIENMI

Mj. tunnus: 1000029574
 Status: kiinteä muinaisjäänös
 Tyyppi: työ- ja valmistuspaikat, tervahauta
 Ajoitus: historiallinen aika

Koordin: N: 6932116 E: 593041 Z: 92

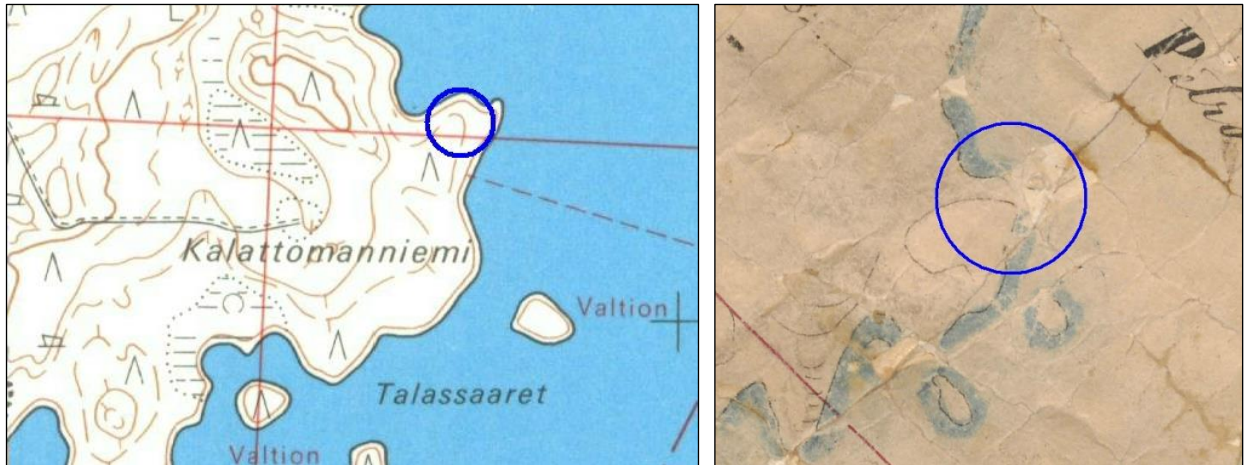
Tutkijat: Häkälä 2015 inventointi, Sepänmaa & Poutiainen 2018 inventointi.

Huomiot: Muinaisjäänösrekisteri 2018:

Kohde löytyi vuoden 2015 inventoinnissa. Kohde sijaitsee Heinäveden Petrumajärven länsirannalla olevan Kalettomanniemen koillisosassa olevassa pienessä niemekkeessä. Paikalla kasvaa varttunutta kuusimetsää. Tervahaudan halkaisija vallin ulkolaidoista mitattuna on 11,6 metriä ja vallin sisäpuolella olevan kuopan halkaisija on 1,5 metriä. Vallien päällä kasvaa kuusia. Tervahaudan halssi erottuu selvästi ja se on tehty luoteessa olevan lahjukan suuntaan. Tervahauta erottuu maastossa selvästi.



Muinaisjäänösrajaus punaisella.



Vasemmalla ote peruskartasta vuodelta 1974 (4221 05 Karvio), oikealla ote pitäjänkartasta vuodelta 1840 (4221 05 Heinävesi), kartoilla alue on ollut metsää (Pitäjänkartta on kulut juuri siitä kohdasta missä havaitut hiilihaudat ovat, ääriiviivat kuitenkin näkyvissä, eikä kohdassa vaikuta olevan mitään merkintöjä). Hiilihaudat kartoilla sinisen ympyrän sisällä.

4 HEINÄVESI TIILIRUUKKI

Mj. tunnus: uusi kohde
 Status: kiinteä muinaisjäänös
 Tyyppi: uuni
 Ajoitus: historiallinen aika

Koordin: N: 6936065 E: 602316 Z: 105

Tutkijat: Sepänmaa & Poutiainen inventointi 2018

Huomiot: Poutiainen 2018:

Sammalpeitteinen kiviröykkiö (3 m x3 m x0.7 m) metsässä tieuran lähellä Pölläsenlahden lounaisrannan tuntumassa. Kyseessä on selvä kiveys, joka on muodoltaan lähinnä nelikulmainen. Kiveyksen kupeesta, sen reunan alta, otettiin kairanäyte. Kairauksessa todettiin 40 cm nokista maa-ainesta. Röykkiön ominaisuuksien ja kairauksen perusteella kyseessä on todennäköisesti uuninjäänös. Mökkitien linjaus menee kiviröykkiön lähistöltä.

Lähistöllä on ilmeisesti myös tiiliruukkiin liittyvä savenottopaikka (nimi Savinotko), kertoi maanomistaja.

Vuoden 1847 pitäjänkartalla (4221 08 Heinävesi) paikalle ei ole merkitty asutusta tai muuta, mikä selittäisi uunin paikan. Vuosien 1974 ja 1988 (4221 08 Ruunalehto) peruskartoilla paikalla ei ole mitään merkintöjä asutuksesta tai muusta toiminnasta. Myöskään mitään viitteitä vanhasta tiiliruukista ei todettu vanhojen karttojen perusteella. Havaitun uuninjäänöksen ikää ei voitu määrittellä, mistä johtuen sen katsotaan olevan kiinteä muinaisjäänös.

Rantayleiskaavassa suunnitellut uudet rakennuspaikat sijaitsevat rannassa olevilla kumpareilla (kartan Tiiliruukki- sanan koillispuolella) ja niiden alueella ja ylipäätään ranta-alueella ei havaittu mitään mainittavaa.



Muinaisjäännösrajaus punaisella.



Tiiliruukin aluetta yllä vuoden 1847 pitäjäkartalla (4221 08 Heinävesi) ja alla vuoden 1988 peruskartalla (4221 08 Ruunanlehto). Kartoille ei ole merkitty rakennuksia tai muuta mikä selvittäisi maastossa todetun uuninjäännöksen.





Kiviröykkiö, todennäköinen uuninjäännös, Pölläsenlahden lounaisrannan tuntumassa.